



DOMESTIC ABUSE SERVICES
GWASANAETHAU CAM-DRIN DOMESTIG

CYNLLUN STRATEGOL 2023 - 2027

Gall bywyd fod yn wahanol



Mae wedi gwneud gwahaniaeth enfawr i'm mywyd i a bywyd y plant. Mae'r cymorth parhaus rydym ni'n ei dderbyn wedi'i gwneud hi'n bosib i ni brosesu a cheisio adfer wedi'r cam-drin a ddioddefwyd gennym. Rydym ni wedi derbyn cefnogaeth ers ffoi ein cartref blaenorol yr holl ffordd drwodd hyd at deimlo'n fwy diogel nawr yn ein cartref ein hunain. Dw i wedi teimlo bod pobl yn gwrando arna i, yn fy nghefnogi ac yn teimlo'n fwy diogel



Mae pob agwedd ar fy mywyd wedi gwella. Fyddwn i ddim yma heddiw heb y gwasanaeth hwn!



CYNNWYS

RHAGAIR GAN Y CADEIRYDD	4
RHAGAIR GAN Y PRIF SWYDDOG GWEITHREDOL	5
AMDANOM NI	6
EIN GWELEDIGAETH	
EIN DIBEN	
EIN GWERTHOEDD	
YR HYN A WNAWN	7
EIN HYMAGWEDD	
CYDRADDOLDEB, AMRYWIAETH A CHYNHWYSIANT	
YNGLŶN Â BRO MORGANNWG	
Y BROBLEM	
EIN HERIAU	
LLWYDDIANT ALLWEDDOL DROS Y CYLCH STRATEGOL	
PUM MLYNEDD O HYD DIWETHAF	10
CYD-DESTUN POLISI A DEDDFWRIAETHOL	11
CYHOEDDIADAU A DEDDFWRIAETH	11
DAMCANIAETH NEWID	12
EIN NODAU	13
GWNEUD GWAHANIAETH – SUT OLWG SYDD ARNO?	
CYFLAWNI'R STRATEGAETH	
UCHELGAIS 1 – YSBRYDOLI	14
UCHELGAIS 2 – YMATEB	15
UCHELGAIS 3 – AILADEILADU	16
UCHELGAIS 4 – CRYFHAU	17

RHAGAIR GAN Y CADEIRYDD

Mae'n bleser gennym gyflwyno ein strategaeth newydd ar gyfer y ffordd ymlaen i Wasanaethau Cam-drin Domestig y Vale a'r amcanion rydym ni wedi gosod i ni eu cyflawni.

Eleni, rydym yn dathlu 30 mlynedd o gefnogi goroeswyr cam-drin domestig a'u plant ym Mro Morgannwg. Yn ystod y 30 mlynedd hynny, rydym ni wedi cefnogi degau o filoedd o fenywod a'u plant i fyw eu bywydau'n ddiogel.

Wrth reswm, byddai'n well gennym nad oedd cam-drin domestig yn digwydd yn ein cymuned. Ond am gyhyd ag y mae cam-drin domestig yn bodoli, byddwn yn gweithio gyda goroeswyr i'w helpu i ailadeiladu eu bywydau. Byddwn yn gwrando ar oroeswyr ac yn ymateb i'w hanghenion, gan eu cefnogi i fod yn ddiogel. Byddwn yn gweithio i ysbrydoli ein cymuned i herio cam-drin domestig a thrais domestig er mwyn sicrhau na fydd cam-drin ar sail rhyw yn cael ei ystyried yn rhan o fywyd. Byddwn yn cynnal ac yn datblygu ein gwasanaethau i ddiwallu anghenion goroeswyr a'n cymuned sydd o hyd yn newid.

Rydym yn gobeithio y bydd ein partneriaid a'n cyllidwyr yn parhau i weithio gyda ni a'n cefnogi ar ein taith, gan sicrhau bod anghenion ein goroeswyr a'u plant bob amser wrth wraidd popeth a wnawn. Gan wrando ar oroeswyr a'u plant, a helpu i'w grymuso, gallwn weithio gyda'n gilydd i ysgogi newid. Rydym yn ddiolchgar i'n staff ymroddedig am yr holl waith maent wedi'u wneud ac yn parhau i'w wneud.

Gall bywyd fod yn wahanol.

Caryn Williams

Cadeirydd



Ond am gyhyd ag y mae cam-drin domestig yn bodoli, byddwn yn gweithio gyda goroeswyr i'w helpu i ailadeiladu eu bywydau. Byddwn yn gwrando ar oroeswyr ac yn ymateb i'w hanghenion, gan eu cefnogi i fod yn ddiogel



RHAGAIR GAN Y PRIF SWYDDOG GWEITHREDOL

Wedi arwain y tîm yng Ngwasanaethau Cam-drin Domestig y Vale am ychydig dros flwyddyn, un o'r pethau rwyf yn ei glywed yn rheolaidd yw cymaint mae ein cymorth wedi newid ac achub bywydau. Dros y flwyddyn ddiwethaf, rydym ni wedi cefnogi mwy na 1,000 o oroeswyr a'u plant, wedi ehangu ein tîm a buddsoddi ynddo ac wedi cynyddu ein cymorth i blant a phobl ifanc. Cydweithio yw congllfaen ein gwaith. Rydym ni wedi gweithio mewn partneriaeth i gyflwyno hyfforddiant gofyn a gweithredu ar draws y rhanbarth ac wedi gweithio gyda goroeswyr i wella ein systemau. Rydym ni am sicrhau nad oes rhaid i'r goroeswr adrodd ei stori mwy nag unwaith, a'i fod yn derbyn cymorth o safon wedi'i deilwra i ddiwallu ei anghenion.

Mae trais yn erbyn menywod, cam-drin domestig a thrais rhywiol (VAWDASV) wedi bod yn destun trawsnewid trawiadol dros y degawd diwethaf. Rydym ni wedi bod yn dyst i gynnydd mewn ymwybyddiaeth, deddfwriaeth ac ymrwymiad i wneud ein cymunedau'n fwy diogel i oroeswyr.

Mae llawer i'w wneud o hyd. Oherwydd digwyddiadau diweddar, mae argyfwng ymddiriedaeth yn ein sefydliadau. Mae pobl ifanc yn dweud wrthym ni nad ydynt yn teimlo'n ddiogel ar ein strydoedd, yn ein hysgolion nac ar-lein. Mae hi'n dal i fod yn gyffredin i gymunedau a gwasanaethau stigmatiddio, cywilyddio a beio goroeswyr yn lle rhoi'r bai yn gadarn ar y rhai hynny sy'n gyfrifol. Mae diffyg tai, straen ariannol mwy, mwy o bwysau cymdeithasol a mwy o ddefnyddio'r cyfryngau cymdeithasol a thechnoleg oll wedi cael effaith ar oroeswyr, gan ei gwneud hi'n gynyddol anodd iddynt weithredu.

Mewn ymateb i'r heriau hyn, rwyf yn falch o gyflwyno ein brand ar ei newydd wedd ynghyd â strategaeth newydd i sicrhau bod llais y goroeswr wrth wraidd popeth a wnawn. Rydym ni'n bwriadu gwella ein ffordd o weithio gyda chymunedau'r Fro, gan weithio gyda'n partneriaid i gynyddu hyder yn eu gwasanaethau ac ymateb i oroeswyr a'u plant i sicrhau y caiff eu lleisiau eu clywed, eu helpu i fod yn ddiogel, i ailadeiladu eu bywydau a chael y cyfiawnder maent yn ei haeddu.

Mae'n ffrainc ac yn anrhydedd o'r mwyaf i mi arwain y tîm hwn o fenywod ysbrydoledig ac edrychaf ymlaen at arwain yr elusen i ysbrydoli newid, ymateb i oroeswyr a'u hamddiffyn, eu cefnogi i ailadeiladu eu bywydau, gan gydnabod y gall bywyd fod yn wahanol a sicrhau mai Gwasanaethau Cam-drin Domestig y Vale yw'r darparwr gwasanaethau cam-drin domestig arbenigol ym Mro Morgannwg y gellir ymddiried ynddo.

Vicky Friis

Prif Weithredwr

Rwyf yn falch o gyflwyno ein brand ar ei newydd wedd ynghyd â strategaeth newydd i sicrhau bod llais y goroeswr wrth wraidd popeth a wnawn

AMDANOM NI



EIN GWELEDIGAETH

Does dim lle i gam-drin domestig, trais rhywiol na ffurfiau eraill o drais yn erbyn menywod a merched yn ein cymuned



EIN DIBEN

Rydym ni'n credu y gall bywyd fod yn wahanol. Rydym ni'n ymroddedig i gefnogi goroeswyr i greu bywydau diogel sy'n llawn boddhad a chreu newid trawsnewidiol a pharhaol yng nghymuned Bro Morgannwg



CHWILFRYDEDD

Mae ein cleientiaid yn bwysig. Rydym ni am ddod i'w hadnabod, eu cefnogi a meithrin perthynas broffesiynol a dibynadwy. Rydym ni am wrando a deall yn hytrach na chymryd yn ganiataol bod gennym ni'r atebion.



UNIONDEB

Rydym ni'n onest, yn dryloyw ac yn cadw at ein gair. Rydym ni'n gwybod bod pobl yn arbenigwyr ar eu hunain. Rydym yn barchus ac nid ydym yn beirniadu.



ADFYFYRIO

Rydym ni'n nodi patrymau a chyfleoedd ar gyfer dysgu, gan ganolbwyntio ar yr hyn sy'n gryf, nid yw hyn sy'n anghywir. Mae adfyfrio yn ein galluogi ni i herio agweddau a chredoau gan wella ein dealltwriaeth.



CYNHWYSIANT

Rydym ni'n deall bod hunaniaethau sy'n gorygyffwrdd, gan gynnwys rhywedd, hil, dosbarth, ethnigrwydd, crefydd a chyfeiriadedd rhywiol, yn effeithio ar y ffordd mae goroeswyr yn profi gwahaniaethu, cam-drin domestig, trais rhywiol a thrais yn erbyn menywod a merched.

Rydym ni'n deall bod angen i ni weld pethau drwy lensys gwahanol a gwrando ar grwpiau amrywiol a dysgu ganddynt, i wella ein hymarfer a'n hygyrchedd.



CAREDIGRWYDD

Mae ein tîm, ein gwirfoddolwyr, ein hymddiriedolwyr a'n cleientiaid yn bwysig, rydym yn amyneddgar, yn gwrtais ac yn werthfawroglol. Rydym ni am ddatlu cyflawniadau a dysgu gan ein camgymeriadau. Rydym ni'n ddynol.



CYDWEITHIO

Rydym ni'n gwybod nad oes gennym ni'r holl atebion ac rydym ni'n ymdrechu i weithio gyda'r cleient, y gymuned, partneriaid a rhanddeiliaid i ganfod atebion sy'n ysgogi newid.



YR HYN A WNAWN

- > Rydym yn cynnig cymorth arbenigol, sy'n achub bywydau – rydym ni'n deall y caiff trawma a achosir mewn perthnasoedd eu gwella mewn perthnasoedd. Rydym ni'n cynnig perthynas wahanol, iach a phroffesiynol i oroeswyr, plant a phobl ifanc
- > Rydym ni'n cefnogi plant a phobl ifanc gydag effeithiau cam-drin domestig a'u helpu i ddeall perthnasoedd iach sy'n ei gwneud hi'n bosib gwneud penderfyniadau gwybodus
- > Rydym ni'n cynnig manau diogel a chynhwysol yn y Fro i'w gwneud hi'n haws i oroeswyr gyrchu cymorth
- > Rydym yn darparu gwybodaeth, canllawiau a chyfluoedd sy'n helpu goroeswyr i wneud penderfyniadau a dewisiadau gwybodus
- > Rydym ni'n dod â phobl ynghyd i rannu eu profiadau, dysgu, dylanwadu a chynnig lle i glywed lleisiau
- > Rydym ni'n gweithio gyda goroeswyr a phartneriaid i rannu dysgu a chreu syniadau newydd i helpu i fynd i'r afael ag anghyfiawnder
- > Rydym ni'n dadlau o blaid dealltwriaeth well o heriau goroeswyr gyda gwasanaethau, ein partneriaid a'r gymuned ehangach
- > Rydym ni'n codi ymwybyddiaeth o gam-drin domestig, trais rhywiol a thrais yn erbyn menywod a merched o ganlyniad i anghydraddoldeb rhyw yn y gymdeithas

EIN HYMAGWEDD

Nid yw Gwasanaethau Cam-drin Domestig y Vale yn credu bod cam-drin domestig, trais rhywiol a'r holl drais yn erbyn menywod a merched yn anochel, ond yn hytrach eu bod yn ganlyniad anghydraddoldeb rhyw yn y gymdeithas. Rydym ni'n falch o fod yn elusen ffeministaidd sy'n canolbwyntio ar gydraddoldeb a thegwch i oroeswyr VAWDASV. Mae ein helusen yn canolbwyntio'n bennaf ar oroeswyr sy'n fenywod. Rydym ni'n cydnabod bod angen gwasanaethau cymorth o safon ar ddynion sy'n ddiodefwr cam-drin domestig ac rydym yn gweithio gyda'n partneriaid ar draws y rhanbarth i sicrhau bod ganddynt fynediad i wasanaethau cymorth o safon sydd wedi'u teilwra. Rydym yn darparu cymorth i oroeswyr sy'n paratoi i adael, sy'n barod i adael, sydd mewn argyfwng neu sy'n ailadeiladu eu bywydau. Rydym ni'n mabwysiadu ymagwedd newid sy'n para, sy'n canolbwyntio ar:

FOD YN WYBODUS AM DRAWMA

Cydnabod

- > Deall y gall ymddygiad gael ei achosi gan ofn a thrawma o ganlyniad i VAWDASV
- > Deall a chydabod rhwystrau ychwanegol mae goroeswyr yn eu hwynebu wrth wneud newidiadau a chymryd rheolaeth dros eu bywyd eu hunain
- > Cydnabod arwyddion a symptomau trawma

Ymateb

- > Cynnig gobaith y gall bywyd fod yn wahanol
- > Gweithredu gyda gofal, caredigrwydd a chwilfrydedd
- > Ceisio gwrthod aildrawmateiddio'n rhagweithiol
- > Cynnig math gwahanol o berthynas i oroeswyr, yn seiliedig ar obaith, diogelwch, ymddiriedaeth, dewis, cydweithio a grymuso

YN SEILIEDIG AR GRYFDERAU AC WEDI'I ARWAIN GAN ANGHENION

Cydnabod

- > Bod pawb yn arbenigwr ar ei hun
- > Mae goroeswyr yn gwybod yr hyn mae ei angen arnynt a sut i ddatrys eu problemau
- > Nid yw goroeswyr yn cydnabod eu cryfderau a'u strategaethau sydd wedi'u cadw'n ddiogel

Ymateb

- > Bod yn "dditectif cryfder"
- > Canolbwyntio ar yr hyn sy'n gryf, nid yr hyn sy'n anghywir
- > Canolbwyntio ar eithriadau i'r hyn sy'n normal i adeiladu hyder a hunanbarch
- > Gwrando – clywed – credu

LLINIARU RISG

Cydnabod

- > Mae pobl yn marw o gam-drin domestig
- > Arwyddion a rhybuddion VAWDASV
- > Arlliwiau Cam-drin Domestig
- > Mae gweithrediadau cyflawnwyr o hyd yn newid y risg
- > Mae goroeswyr yn cydnabod y risg iddyn nhw eu hunain ac eraill

Ymateb

- > Gwrando ar y stori ac asesu'r risg ym mhob sgwrs a chydgyhyrchu cynlluniau diogelwch
- > Gweithio gyda phartneriaid i gefnogi cynlluniau diogelwch
- > Creu lle diogel lle gall goroeswyr adfyfrio, cynllunio a gweithredu



CYDRADDOLDEB

yw pawb yn derbyn pâr o esgidiau



AMRYWIAETH

yw pawb yn cael math gwahanol o esgid



TEGWCH

yw pawb yn cael pâr o esgidiau sy'n ffitio



DERBYNIAD

yw deall ein bod ni i gyd yn gwisgo mathau gwahanolo esgidiau



PERTHYN

yw gwisgo'r esgidiau rydych chi am eu gwisgo heb ofn beirniadaeth

CYDRADDOLDEB, AMRYWIAETH A CHYNHWYSIANT

Mae Gwasanaethau Cam-drin Domestig y Vale yn ymrwymedig i weithio'n gynhwysol. Rydym ni'n cydnabod ac yn ymateb i rwystrau strwythurol systemig goroeswyr sy'n profi sawl anfantais (gan gynnwys goroeswyr â nodweddion gwarchoddedig, anghenion cymhleth a menywod y camfanteisir arnynt drwy buteindra). Rydym yn cydnabod pwysigrwydd deall trais yn erbyn menywod a merched, arfer ffeministaidd a'n rôl fel gwasanaeth arbenigol.

Mae angen mynediad ar fenywod i wasanaethau diogel, ar wahân nad ydynt yn feirniadol. Mae hyn yn gyfreithiol ac yn briodol lle gellir dangos mai dyma'r ffordd fwyaf effeithiol o ddarparu'r gwasanaethau hyn, neu le mae angen y gwasanaeth gan un rhyw'n unig (Deddf Cydraddoldeb 2010, Atodlen 16, Paragraff 1 (3)).

Rydym ni'n sefydliad sydd o blaid menywod sy'n cydnabod yr angen am wasanaethau priodol sy'n seiliedig ar ryw i ddiodefwrwyr gwryw o gam-drin domestig. Rydym ni'n ymrwymo i weithio gyda phartneriaid i sicrhau bod gan oroeswyr sy'n ddynion fynediad at wasanaethau priodol, o safon sy'n diwallu eu hanghenion.

Byddwn yn hyrwyddo amrywiaeth a chynhwysiant yn rhagweithiol fel cyflogwr ac fel darparwr gwasanaethau. Ein nod yw creu diwylliant sy'n parchu ac yn pennu gwerth i wahaniaethau pobl, sy'n hyrwyddo urddas, parch, tegwch, derbyniad ac amrywiaeth. Rydym ni'n ymrwymo i sicrhau bod ein gweithlu'n adlewyrchu'r gymuned lle rydym ni'n gweithio.

Rydym ni'n ymrwymo i gymryd camau ymarferol, gan ddefnyddio ymagwedd groestoriadol, i sicrhau bod ein gwasanaethau'n hygyrch i oroeswyr cam-drin domestig a thrais rhywiol, waeth beth fo unrhyw nodweddion lluosog/gwarchoddedig. Mae hyn yn cynnwys teilwra ein gwasanaethau i ddiwallu anghenion goroeswyr.

Rydym ni'n ymrwymedig i fod yn elusen wrth-hiliol. Byddwn yn dadlau o blaid cyfiawnder hiliol a goroeswyr cam-drin domestig. Byddwn yn buddsoddi mewn meithrin diwylliant sefydliadol cynhwysol a fydd yn sicrhau na fydd unrhyw oroeswr Du, Asiaidd neu Ethnig Lleiafrifol dan anfantais.

YNGLŶN Â BRO MORGANNWG

- > Mae gan Fro Morgannwg boblogaeth o tua 131,800 o bobl. Mae'n gyfuniad o ardaloedd gwledig, trefi arfordirol a threfi a phentrefi prysur. Mae wedi'i rhannu'n dair ardal gymunedol, sef Ardal Cymuned Y Barri, Ardal Gymunedol Dwyrain y Fro (Sili, Dinas Powys, Penarth, Llandochoau Fach) a Chymuned Gorllewin y Fro (Sain Tathan, Llanilltud Fawr, y Bont-faen, Gwenfô).
- > Amcangyfrifir bod 41% o'r boblogaeth yn byw yn Y Barri, 31% yng Ngorllewin y Fro a 28% yn Nwyrain y Fro. Er ei bod hi'n ymddangos fel ardal gyfoethog, mae gan Fro Morgannwg bum Ardal Gynnyrch Ehangach Haen Is (LSOA) sydd ymysg y 10% o ardaloedd mwyaf difreintiedig yng Nghymru wedi'u lleoli yn Ardal Gymunedol Y Barri.
- > Amcangyfrifir bod 5.4% o'r boblogaeth o gefndir Du, Asiaidd neu Leiafrif Ethnig ac amcangyfrifir bod 8.5% yn ystyried ei hun i fod yn anabl a bod 3.07% o'r boblogaeth yn ystyried ei hun fel LGBTQ+ (cyfrifiad 2021). Amcangyfrifir mai 20.7% o'r boblogaeth sy'n siarad Cymraeg.
- > Yn 2011, roedd gan Fro Morgannwg y boblogaeth Lluedd Arfog fwyaf o bob ardal Awdurdod Lleol yng Nghymru.
- > Mewn blynyddoedd diweddar, mae cynnydd wedi bod yn y grŵp oedran 65+, yn bennaf yng Ngorllewin y Fro.
- > Amcangyfrifir bod 36,000 o blant a phobl ifanc (0 – 24 oed) ym Mro Morgannwg (cyfrifiad 2021).

Y BROBLEM

- > **Mae menywod yn marw oherwydd cam-drin domestig**
Ar gyfartaledd, mae dwy fenyw yn cael eu lladd bob wythnos gan bartner presennol neu gyn-bartner yng Nghymru a Lloegr
- > **Profiadau o gam-drin domestig**
Bydd 1 o bob 4 o fenywod yng Nghymru a Lloegr yn profi cam-drin domestig yn eu bywydau
- > **Adroddiadau i'r Heddlu**
Mae'r Heddlu'n derbyn galwad sy'n gysylltiedig â cham-drin domestig bob 30 eiliad
- > **Gadael Perthnasoedd lle mae Cam-drin**
Mae'n cymryd, ar gyfartaledd, saith ymgais cyn y gall menyw adael am byth. Mae'n broses, nid yn ymgais unigol
- > **Cam-drin Wedi Gwahanu**
Pan fydd perthynas lle mae cam-drin yn dod i ben, ni fydd angen y camdriniwr am bŵer a rheolaeth yn diflannu. Cafodd 37% o'r rheini y cawsant eu lladd yn 2020 eu lladd gan gyn-bartner
- > **Effeithiau**
Mae cam-drin domestig yn gysylltiedig ag iselder a digartrefedd
- > **Hunanladdiad**
Gall cam-drin domestig arwain menywod at hunan-ladd – amcangyfrifir bod tua 3 menyw'r wythnos yn marw o ganlyniad i hunan-ladd sy'n gysylltiedig â cham-drin domestig
- > **Plant a Phobl Ifanc**
Mae 1 o bob 5 o blant o bob rhan o'r DU wedi byw gydag oedolyn sy'n cyflawni cam-drin domestig
- > **Pobl Ifanc**
Mae merched ifanc yn y DU yn adrodd am nifer uchel o achosion o drais rhywiol ac nid ydynt yn teimlo'n ddiogel ar y strydoedd
- > **Llysoedd**
Mae 93% o ddiffynyddion mewn achosion cam-drin domestig yn ddyinion; mae 84% o ddiodefwyr yn fenywod

Yn ystod y Flwyddyn Ariannol ddiwethaf, cefnogodd Gwasanaethau Cam-drin Domestig y Vale **963 o oroeswyr cam-drin domestig a 107 o blant**

Daeth **26%** o'n hatgyfeiriadau o Hysbysiadau Amddiffyn y Cyhoedd (PPN) Heddlu De Cymru

Daeth **22%** o CBS Bro Morgannwg, gan gynnwys tai, gwasanaethau cymdeithasol a Theuluoedd yn Gyntaf

Roedd **18%** yn hunanatgyfeiriadau

Daeth gweddill yr atgyfeiriadau o asiantaethau'r trydydd sector a statudol eraill

Cefnogon ni **92% o fenywod ac 8% o ddynion**

Roedd y ganran uchaf o fenywod a gefnogwyd rhwng **31 a 35 oed**

Roedd **4%** o'r menywod a gefnogwyd yn Ddu, yn Asiaidd neu o Leiafrif Ethnig

Roedd **2.39%** yn ystyried eu hunain i fod yn LGBTQ+

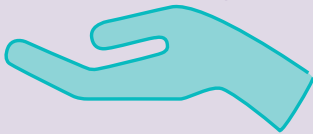
EIN HERIAU

- > **Galw Uchel am ein Gwasanaethau** – Rydym yn parhau i weld galw cynyddol am ein gwasanaethau, mae cymhlethdod yr angen wedi cynyddu ac oherwydd yr argyfwng costau byw, mae'r heriau mae goroeswyr yn eu hwynebu wrth adfer wedi cynyddu sydd wedi arwain at fwy o bwysau ar ein timoedd rheng flaen.
- > **Recriwtio Cydweithwyr Arbenigol** – Mae gennym ni dîm gwych sy'n ymroddedig i wneud gwahaniaeth i'r goroeswyr rydym ni'n eu cefnogi. Fodd bynnag, mae heriau'r farchnad recriwtio a natur heriol y rolau yn arwain at anawsterau amrywiol wrth recriwtio staff arbenigol newydd i fodloni galw uchel am wasanaethau.
- > **Cyllid a Chynaliadwyedd** – Mae'r argyfwng costau byw wedi cynyddu'r pwysau arnom ni i barhau i gyflawni ein gwasanaethau a sicrhau y caiff ein helusen ei chynnal a'i rheoli'n dda. Bydd meddu ar gynllun gweithredu a pherthnasoedd da â'n partneriaid a'n cymunedau yn ein helpu ni i leihau'r effaith a'r risg.

LLWYDDIANT ALLWEDDOL DROS Y CYLCH STRATEGOL PUM MLYNEDD O HYD DIWETHAF

Wedi cefnogi

3798
o oroeswyr



Wedi cefnogi
o oroeswyr
sy'n
oedolion a
270 o blant
mewn lloches

Wedi cefnogi
2514 o
oroeswyr drwy ein
prosiectau yn y
gymuned



Rydym wedi buddsoddi mewn system rheoli cleientiaid newydd, fel na fydd yn rhaid i gleientiaid adrodd eu straeon mwy nag unwaith



Sicrhawyd contract i ddarparu gwasanaethau VAWDASV ym Mro Morgannwg



Rydym ni wedi cynyddu ein cymorth i blant a phobl ifanc



Rydym ni wedi cydweithio â phartneriaid i gyflwyno Hyfforddiant Gofyn a Gweithredu ar draws y rhanbarth

Cefnogwyd
1576 ohonynt
gan Gyngorydd
Annibynnol ar
Drais Domestig
(IDVA)

Mae cyfradd
boddhad o
92% â'n
gwasanaethau

Daeth **204** o fenywod i'n gwaith grŵp therapiwtig a chwrsela.... cafwyd


canlyniadau cadarnhaol i **82%** ohonynt

CYD-DESTUN POLISI A DEDDFWRIAETHOL

Mae ein strategaeth wedi'i halinio â sawl strategaeth genedlaethol a lleol allweddol, gan gynnwys:

- > Menywod, Cam-drin Domestig a Thrais Rhywiol 2022-26 Llywodraeth Cymru
- > Strategaeth Trais yn erbyn Menywod, Cam-drin Domestig a Thrais Rhywiol Caerdydd a Bro Morgannwg
- > Strategaeth Mynd i'r Afael â Thrais yn erbyn Menywod a Merched Heddlu De Cymru a'r Comisiynydd Troseddau, 2019-24
- > Cynllun Lles Bro Morgannwg 2018-23

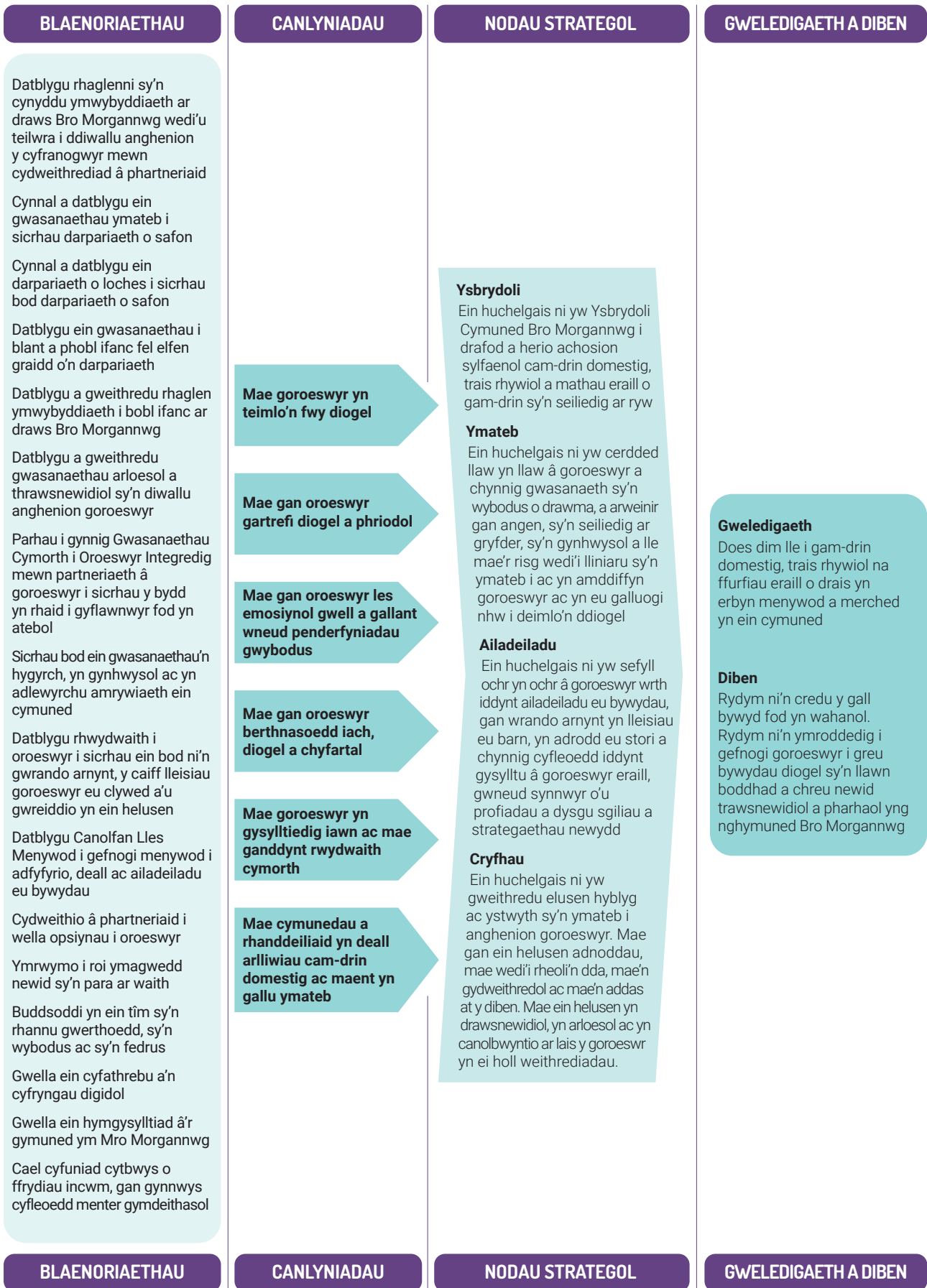
CYHOEDDIADAU A DEDDFWRIAETH

- > Cymorth i Fenywod Cymru a'r Uned Atal Trais, Glasbrint ar gyfer Atal Trais yn erbyn Menywod, Cam-drin Domestig a Thrais Domestig yng Nghymru, Ionawr 2020
- > Cynllun Gweithredu Cymru Wrth-hiliol (2022)
- > Cynllun Gweithredu LGBTQ+ Cymru (2021)
- > Cynllun Plant a Phobl Ifanc (2022-23)
- > Deddf Llesiant Gwasanaethau Cymdeithasol (Cymru) 2014
- > Deddf Trais yn erbyn Menywod, Cam-drin Domestig a Thrais Rhywiol (Cymru) 2015
- > Deddf Llesiant Cenedlaethau'r Dyfodol (Cymru) 2015
- > Deddf Rhentu Cartrefi (Cymru)
- > Deddf Cam-drin Domestig (2021)

Byddwn yn sicrhau bod ein strategaeth yn alinio â pholisi perthnasol a chynlluniau gweithredu cysylltiedig wrth i'r rhain gael eu hadolygu a'u hadnewyddu

“ Achubodd fy ngweithiwr Tîm DART fy mywyd, yn llythrennol. Roeddwn i mewn perthynas ansefydlog iawn a threisgar ac nid oeddwn i'n gallu gweld ffordd allan. Heb ei chymorth hi, ni fyddwn i lle ydw i heddiw ”

DAMCANIAETH NEWID



EIN NODAU

GWNEUD GWAHANIAETH – SUT OLWG SYDD ARNO?

Mae goroeswyr a'u teuluoedd sy'n cael eu cefnogi gan Wasanaethau Cam-drin Domestig y Vale:

- > Yn teimlo'n fwy diogel
- > Yn teimlo bod pobl yn gwrando arnynt, yn eu clywed ac yn eu gwerthfawrogi a'u bod yn teimlo y gallant ddefnyddio eu llais a dweud eu stori
- > Yn wybodus, yn hyderus, wedi datblygu gwybodaeth ac yn gallu gwneud penderfyniadau gwybodus
- > Yn meddu ar ddealltwriaeth well o'r anghydbwysedd pŵer yn ein cymdeithas ac mae ganddynt berthnasoedd diogel, iach a chyfartal
- > Wedi'u cysylltu'n dda, mae ganddynt ffrindiau a rhwydwaith cymorth

Cymunedau ac asiantaethau

- > Maent yn deall natur ac effaith cam-drin domestig, trais rhywiol a thrais yn erbyn menywod a merched
- > Maent yn hyderus wrth drafod a herio ymddygiad camdriniol ac yn annog goroeswyr i ofyn am gymorth
- > Maent yn deall arfer gorau ac yn ei roi ar waith wrth gefnogi pobl sydd wedi bod yn destun cam-drin domestig, trais rhywiol a thrais yn erbyn menywod a merched

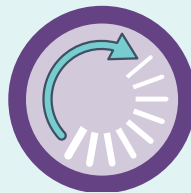
CYFLAWNI'R STRATEGAETH

Yn aml, dywedir bod angen cymuned i fagu plentyn. Mae hefyd angen cymuned i greu amgylchedd lle gall pawb fyw eu bywydau'n ddiogel rhag cam-drin. Mae gennym ni bedair prif flaenoriaeth wrth gyflawni'r strategaeth hon.



YSBRYDOLI

Ein huchelgais ni yw Ysbrydoli Cymuned Bro Morgannwg i ddeall, trafod a herio achosion sylfaenol cam-drin domestig, trais rhywiol a mathau eraill o gam-drin sy'n seiliedig ar ryw



AILADEILADU

Ein huchelgais ni yw sefyll ochr yn ochr â goroeswyr wrth iddynt ailadeiladu eu bywydau, gan wrando arnynt yn lleisiau eu barn, yn adrodd eu stori a chynnig cyfleoedd iddynt gysylltu â goroeswyr eraill, gwneud synnwyr o'u profiadau a dysgu sgiliau a strategaethau newydd.



YMATEB

Ein huchelgais ni yw cerdded llaw yn llaw â goroeswyr a chynnig gwasanaeth sy'n wybodus o drawma, a arweinir gan angen, sy'n seiliedig ar gryfder, sy'n gynhwysol a lle mae'r risg wedi'i lliniaru sy'n ymateb i ac yn amddiffyn goroeswyr ac yn eu galluogi nhw i deimlo'n ddiogel.



CRYFHAU

Ein huchelgais ni yw gweithredu elusen hyblyg ac ystwyth sy'n ymateb i anghenion goroeswyr. Mae gan ein helusen adnoddau, mae wedi'i rheoli'n dda, mae'n gydweithredol ac mae'n addas at y diben. Mae ein helusen yn drawsnewidiol, yn arloesol ac yn canolbwyntio ar lais y goroeswr yn ei holl weithrediadau.



UCHELGAIS 1 – YSBRYDOLI

Ein huchelgais ni yw ysbrydoli cymuned Bro Morgannwg i fynd i'r afael â thabw cam-drin domestig, trais rhywiol a thrais sy'n seiliedig ar ryw ym Mro Morgannwg.

Drwy siarad, gwrando a chlywed, rydym ni am i gymunedau ddeall nad yw cam-drin domestig yn ganlyniad dewisiadau neu ymddygiad unigol ond yn hytrach ei fod wedi'i wreiddio mewn normau cymdeithasol a diwylliannol sy'n atgyfnerthu anghydraddoldeb pŵer sy'n seiliedig ar ryw.

I wneud hyn, byddwn yn:

- > Cynyddu ein gwaith ymgysylltu â chymunedau drwy gydweithio â phartneriaid i ddatblygu rhaglenni ymwybyddiaeth sy'n seiliedig ar gymunedau
- > Cynyddu ein gwaith ymgysylltu â phobl ifanc i glywed eu lleisiau nhw, deall eu heriau a'u cefnogi i weithredu
- > Rhoi model Newid sy'n Para ym Mro Morgannwg, gan weithio tuag at ymagwedd systemau cyfan i fynd i'r afael â VAWDASV
- > Sicrhau y gwrandewir ar leisiau goroeswyr, y caiff y lleisiau hynny eu clywed a bod cyfleoedd ar gael i ddylanwadu ar wasanaethau, polisi a deddfwriaeth
- > Ysbrydoli gwasanaethau i barchu a deall yr heriau mae goroeswyr yn eu hwynebu wrth adeiladu bywyd bodlon

Byddwn yn gwybod a yw hyn yn llwyddiannus os:

- > Bydd cyfranogwyr yn y gymuned yn dweud wrthym ni eu bod nhw'n deall y rhesymau y tu ôl i VAWDASV
- > Bydd cyfranogwyr yn y gymuned yn achub ar gyfleoedd gwirfoddoli a chynlluniau llysgennad
- > Bydd pobl ifanc yn dweud wrthym ni eu bod nhw'n deall cynhwysion perthnasoedd iach, diogel a chyfartal, y gallant sefydlu ffiniau a defnyddio eu lleisiau i ddweud eu stori
- > Bydd goroeswyr yn cytuno i fod yn gefnogwyr Gwasanaethau Cam-drin Domestig y Vale
- > Gall gweithwyr proffesiynol roi dysgu ar waith ar ôl cymryd rhan mewn hyfforddiant



Roedd yn gymaint o agoriad llygad i glywed am yr hyn mae goroeswyr cam-drin domestig yn eu hwynebu. Helpodd y cwrs i mi ddeall sut i sylwi ar yr arwyddion a helpu. Byddwn yn ei argymell





UCHELGAIS 2 – YMATEB

Ein huchelgais ni yw cerdded ochr yn ochr â goroeswyr a'u plant, gan ddefnyddio ymagwedd *Newid sy'n Para* sy'n wybodus am drawma, wedi'i harwain gan anghenion, yn seiliedig ar gryfderau sy'n ymatebol, yn berthnasol ac yn amddiffyn goroeswyr.

I wneud hyn, byddwn yn:

- > Gwella ein cyrhaeddiad ar draws Bro Morgannwg, gan sicrhau bod yr holl oroeswyr yn gwybod ble i gyrchu gwybodaeth a chymorth
- > Sicrhau bod goroeswyr yn derbyn gwasanaethau gwybodaeth ac arweiniad sy'n brydlon, yn berthnasol ac yn ymatebol
- > Sicrhau bod gwasanaethau'n gynhwysol ac yn diwallu anghenion cleientiaid, gan gynnwys y rhai hynny o gymunedau ar y cyrion, ac â heriau iechyd meddwl, camddefnyddio sylweddau neu heriau cymhleth eraill
- > Sicrhau bod gan oroeswyr le diogel i siarad, teimlo bod pobl yn gwrando arnynt, yn eu clywed a bod ganddynt le i weithredu
- > Sicrhau bod gan oroeswyr nad ydynt yn gallu aros yn eu cartrefu eu hunain fynediad at lety lloches o safon
- > Sicrhau bod gan blant a phobl ifanc fynediad at wasanaethau o safon, sy'n wybodus o drawma ac sy'n briodol i'r oedran
- > Cydweithio â phartneriaid i sicrhau y caiff goroeswyr eu hamddiffyn a datblygu ymagweddau arloesol at ddarparu gwasanaethau a'u rhoi ar waith
- > Sicrhau y caiff goroeswyr eu cefnogi gan y llysoedd troseddol, sifil a theulu

Byddwn yn gwybod a yw hyn yn llwyddiannus os:

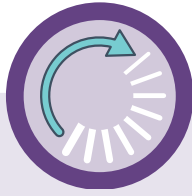
- > Bydd goroeswyr a'u teuluoedd yn ddiogel, wedi'u hamddiffyn a gallant symud ymlaen â'u bywydau
- > Bydd goroeswyr yn hyderus wrth adrodd am ddigwyddiadau wrth i'r heddlu
- > Bydd goroeswyr yn hyderus wrth geisio cyfiawnder yn y llysoedd troseddol a chael gorchmynion yn y llysoedd sifil
- > Bydd goroeswyr yn cydnabod eu cryfderau ac yn deall yr opsiynau sydd ar gael iddynt a gallant wneud penderfyniadau gwybodus
- > Bydd goroeswyr yn cael canlyniadau cadarnhaol
- > Gall goroeswyr gyrchu llety lloches addas, o safon a chânt eu cefnogi i ddod o hyd i gartref addas yn y tymor hir
- > Bydd goroeswyr yn derbyn gwasanaeth sy'n cyd-fynd â Siarter Gymorth Gwasanaethau Cam-drin Domestig y Vale
- > Bydd goroeswyr a'u teuluoedd yn fodlon â'r gwasanaeth maent wedi'i dderbyn



Lloches.... roedd fy mynd fyny i weired, a darparodd

Iddiogelwch i mi ac o fanna, cwmpodd popeth arall i'w le





UCHELGAIS 3 – AILADEILADU

Ein huchelgais yw sefyll ochr yn ochr â goroeswyr a galluogi goroeswyr a'u teuluoedd i gyrchu amrywiaeth o opsiynau a chyfleoedd sy'n eu galluogi nhw i ffynnu a byw bywyd hapus a bodlon.

I wneud hyn, byddwn yn:

- > Cynnal a datblygu ein rhaglenni gwaith grŵp therapiwtig
- > Datblygu ein gwasanaethau cwnsela ymhellach
- > Cynnig mynediad at gyfleoedd lles a dysgu.
- > Cynnig cyfleoedd i oroeswyr gysylltu â goroeswyr eraill, gwneud ffrindiau a meithrin rhwydweithiau
- > Sicrhau bod goroeswyr yn cael eu cefnogi fel rhiant i annog perthnasoedd cadarnhaol wedi gwahanu
- > Cysylltu goroeswyr â chyfleoedd yn eu cymunedau

Byddwn yn gwybod a yw hyn yn llwyddiannus os:

- > Bydd goroeswyr yn deall y rhesymau pam mae cyflawnwyr yn niweidio a deall yr anghydraddoldeb pŵer mewn perthnasoedd lle mae cam-drin
- > Bydd goroeswyr yn deall cynhwysion perthynas iach, diogel a chyfartal ac mae ganddynt rwydwaith cymorth cryf
- > Bydd gan oroeswyr ddealltwriaeth well o brofiadau eu plant a'u bod ganddynt berthnasoedd gwell â'u plant
- > Bydd goroeswyr yn cydnabod eu cryfderau, yn eu deall a gallant sefydlu ffiniau, ac mae ganddynt les emosiynol gwell
- > Gall goroeswyr yn gwella eu lles, eu sgiliau, gallant ddweud eu stori'n hyderus ac maent yn defnyddio eu llais i ddylanwadu ar wasanaethau, polisi a deddfwriaeth
- > Bydd goroeswyr yn fodlon â'r gwasanaethau maent yn eu derbyn
- > Bydd goroeswyr yn derbyn gwasanaeth sy'n cyd-fynd â Siarter Gymorth Gwasanaethau Cam-drin Domestig y Vale



Rwy'n falch gwnes i'r cwrs oherwydd des i i fod yn fwy ymwybodol o ymddygiad a sefyllfaoedd i edrych amdanynt a/neu osgoi yn y dyfodol





UCHELGAIS 4 – CRYFHAU

Ein huchelgais ni yw cynnal a chryfhau Gwasanaethau Cam-drin Domestig y Vale, gan sicrhau bod goroeswyr wrth wraidd ein holl weithgareddau.

I wneud hyn, byddwn yn:

- > Buddsoddi yn ein tîm i sicrhau bod ganddynt y dulliau, yr wybodaeth a'r sgiliau i gefnogi goroeswyr
- > Datblygu ein portffolio o wasanaethau mewn cydweithrediad â goroeswyr i sicrhau bod bylchau mewn gwasanaethau'n cael eu bodloni ac anghenion heb eu diwallu eu nodi ac y gweithredir arnynt
- > Cyflawni cydnabyddiaeth gyda chymwysterau o safon, sy'n wybodus o drawma, sy'n seiliedig ar gryfderau ac a arweinir gan anghenion
- > Gwella ein cyfathrebu mewnol ac allanol
- > Datblygu rhaglen wirfoddoli sy'n ei gwneud hi'n bosib i Wasanaethau Cam-drin Domestig y Vale fod yn agored, yn dryloyw, yn ddeinamig ac yn hyblyg
- > Ymgyrchu, cydweithio a chynyddu ymwybyddiaeth o'r materion ac ehangu ein cyrhaeddiad ar draws Bro Morgannwg a'r tu hwnt

Byddwn yn gwybod a yw hyn yn llwyddiannus os:

- > Nad yw ein tîm yn ofni dysgu o gamgymeriadau, am ddatblygu eu gwybodaeth ac ennill cymwysterau achrededig
- > Mae ein tîm yn teimlo'n hapus a'u bod yn cael eu gwerthfawrogi yn eu rolau ac am aros gyda'r elusen
- > Rydym ni'n cyflawni Safonau Ansawdd Cymorth Cymorth i Fenywod Cymru
- > Mae ein portffolio gwasanaeth a gynhyrchir ar y cyd yn cynyddu i sicrhau y caiff anghenion goroeswyr eu diwallu
- > Mae ein sylfaen o gefnogwyr wedi cynyddu ac mae ein gwirfoddolwyr yn fodlon â'u gwaith ac maent yn cyflawni canlyniadau cadarnhaol
- > Rydym ni'n sicrhau sylfaen fwy priodol yn y gymuned sy'n ei gwneud hi'n bosib i oroeswyr wneud ffrindiau, dysgu sgiliau newydd ac ailadeiladu eu bywydau
- > Mae ein hymddiriedolwyr yn frwdfrydig iawn am eu gwaith, mae gennym ni adnoddau ariannol ac rydym yn rheoli'r elusen yn dda ac yn gallu diwallu ei hanghenion



Rwy'n falch i weithio i Wasanaethau Cam-drin Domestig y Vale ac rwy'n gyffrous i fod yn rhan o dîm sy'n tyfu, sy'n tyfu i rolau a phrosiectau newydd. Rwy'n teimlo bod y gwaith rydym yn ei wneud yn cael effaith gadarnhaol a sylweddol ar y bobl hynny sy'n profi VAWDASV yn y Fro ac yn eu helpu ar eu taith i ddiogelwch ac adferiad





DOMESTIC ABUSE SERVICES
GWASANAETHAU CAM-DRIN DOMESTIG

Gall bywyd fod yn wahanol

 valedas.org  info@valedas.org  01446 744755

198 Heol Holton, Y Barri, CF63 4HN

Rhif Elusen Cofrestredig 1034188 • Rhif Cwmni Cyfyngedig 02794241